

体长 8-10mm。

雄性 头顶刻点少，光亮；额亮黑色，被直立淡长毛，前部和两侧粗糙；颜大部分黑色，从复眼至口缘具宽的黄色斜条纹，中部被少量淡黄色长毛；颊亮黑色，后缘被淡黄色毛。触角黑色，第3节内、外侧具红黄色纵条。中胸背板和小盾片亮黑色，被直立长淡毛；侧板亮黑色，大部分毛为长淡黄色，前部毛十分闪亮。腹部亮黑色；淡色毛长，直立或平卧。足主要黄色，仅前足腿节(除末端外)和后足腿节基部2/3黑色；腿节毛十分长，直立或平卧，黄色。翅透明。平衡棒端部淡褐色。

雌性 颜面中部无粉被。腹部颜色多变，从第2、3节近后缘和近第4节中部仅具一些红斑点，至所有腹节均为红色，仅第1节黑色和第2节具一些黑斑。足颜色较雄性淡，中足腿节端半部、后足腿节整个黄色。

分布 新疆；前苏联中亚地区。

53. 瘦黑蚜蝇属 *Myolepta* Newman, 1838

Myolepta Newman, 1838: 373. **Type species:** *Musca luteola* Gmelin, 1790.

属征 体较大，常被暗色粉被，腹部背板基部具黄斑或整个黄色；前、中足腿节上侧具粗壮刺状毛，雌性颜面中突不发达。

生物学 幼虫生活在潮湿腐烂的树洞和烂叶里。

分布 全北区，东洋区，新热带区，非洲区。

全世界约10种。

我国有描述的种类共3种。我们都未见标本。

(351) 双斑瘦黑蚜蝇 *Myolepta bimaculata* Chu et He, 1992 (图 276)

Myolepta bimaculata Chu et He, 1992: 80-82.

体长 9.0-12.0mm，翅长 9.0-10.0mm。

雄性 头顶黑色，毛黄色；额和颜及颊黑色，密被灰黄色绒毛，额和颜下侧沿眼缘处被黄白色长毛；颜在触角下方呈直线形凹陷，中突宽，上下约对称，中突和口缘亮黑色；复眼裸，两眼接合缝约与头顶等长。触角第3节圆形，黄褐色；芒裸，黄褐色。中胸背板褐色，密被灰黄色绒毛，具4条不很明显的黑色纵带，中间两条细而直，各带在背中部渐消失，背板被毛密，黄白色；小盾片黑褐色，毛黄白色；侧板及腹板密被灰白色绒毛及黄白色长毛。腹部黑色，具光泽，第1背板灰白色，第2背板前缘具1对小型黄色斑纹，后缘黄色，第3背板前缘黄色；背板被毛淡黄色。足基节褐色，具黄白色长

毛；转节黄色；腿节黑色，密被灰黄色粉末，端缘黄色；胫节和跗节淡黄色，前足胫节端半部、中后足胫节的中部、以及各足跗节端部 2 节呈淡褐色，被毛淡黄色。(摘自 Chu and He, 1992)

分布 江苏(南京)。

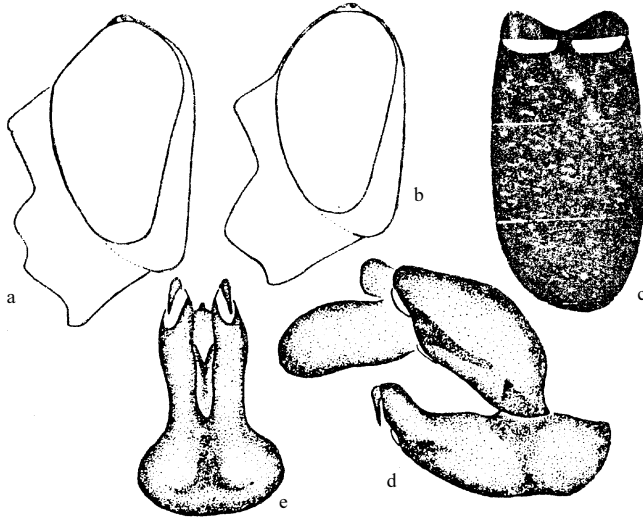


图 276 双斑瘦黑蚜蝇 *Myolepta bimacuata* Chu et He (仿 Chu and He, 1992)

a. 头部 (侧面观) (head in lateral view) ♂ b. 头部 (侧面观) (head in lateral view) ♀ c. 腹部 (背面观) ♂ (abdomen of male in dorsal view) d. 雄性外生殖器 (侧面观) (male genitalia in lateral view) e. 雄性下生殖板 (腹面观) (male hypandrium in ventral view)

(352) 中华瘦黑蚜蝇 *Myolepta sinica* Chu et He, 1992 (图 277)

Myolepta sinica Chu et He, 1992: 78-79.

体长 8.0mm, 翅长 8.5mm。

雄性 头顶黑色，呈等边三角形，被棕黄色短毛；额亮黑色；颜密被灰黄色绒毛，下方具黄斑，中突裸。复眼裸，接合缝约为头顶长的 2 倍。触角暗黄色，第 3 节呈圆形；芒黄色。胸部黑色，具光泽；中胸背板肩胛之间密被白色绒毛，中央被 1 灰白色短毛组成的纵条分割，此纵条达到背板后缘，背板被毛短，金黄色；小盾片毛黄色，后端的缘脊极明显，呈黄褐色；侧板被稀疏的灰色绒毛；后胸腹板具黄白色长毛。腹部第 1 背板黑色，侧缘黄色；第 2 背板黄色，两侧后端黑色，中央具 1 黑色纵条；第 3 背板前方具 1 对半圆形黄斑，后缘黄色，其余黑色；第 4 背板黑色，后缘黄色，臀板亮黑色。足基节和转节黄褐色；腿节粗肿，端腹面具黑色短刺，前、中足腿节端半部及后足腿节端部 1/3 的背侧褐色，其余红黄色；胫节和跗节暗黄色，前足胫节及跗节、后足跗节端部 2 节褐色。翅淡色。